



# **Animal Hoarding**

## **Was ist das?**

**Dr. Elke Deininger**

---

# Animal Hoarding

## Zeitungsmeldungen von 2012

### Zimmer voller toter Tiere

**Veterinäramt findet 40 schwer vernachlässigte und tote Tiere in einer Ein-Zimmer-Wohnung. Die Mieterin bestreitet jede Schuld. Vor Gericht macht die Angeklagte einen hilflosen Eindruck. Die Frau ist 41 Jahre, sie wirkt älter. Im Prozess bleibt vieles unausgesprochen: wo sind ihre Kinder (es sind 13), was hat sie gelernt hat, hat sie schon einmal gearbeitet...**

***(Frankfurter Rundschau, 3. April 2012)***

# Animal Hoarding

## Zeitungsmeldungen von 2012

### **Frau hortet 200 Mäuse in Wohnung**

**Veterinäre befreiten eine Riesenansammlung von Nagern aus einer Zwei-Zimmer-Wohnung. Die Mäuse lebten zwischen Bett und Sofa, in Käfigen und Kisten. Die Halterin soll unter gesundheitlichen Problemen leiden und deshalb auch dem krankhaften Animal Hoarding verfallen sein. Das Tierheim muss die Finanzierung der Versorgung und Behandlung aus eigener Tasche bezahlen. Zwei Tierheimmitarbeiterinnen kümmern sich um die Nager... (BZ, 13. Januar 2012)**

---

# Animal Hoarding

Was ist Animal Hoarding?

**Überdurchschnittliche Anzahl  
und**

**Schlechte Haltung (Platz, Hygiene,  
Pflege, Gesundheitsvorsorge)**

**und**

**Fehlende Einsicht – Folge: weitere  
Aufnahme von Tieren / Vermehrung**

# Animal Hoarding

## Was bedeutet Animal Hoarding?

### **Für die Tiere:**

Die Tiere leiden unter tierschutzwidrigen, unhygienischen Bedingungen, den gesundheitlichen Missständen sowie mangelnder Fürsorge.

# Animal Hoarding

## Ein typischer Hoarder?

### Das Bild eines „typischen“ Hoarders

(HARC – The Hoarding of Animals Research Consortium)

- 76% sind weiblich, alleinstehend und über 50 Jahre alt
- Häufigste Tierarten sind Katzen und Hunde
- In 80% der Fälle wurden im Umfeld des Hoarders auch tote Tiere gefunden, von denen dieser in 60% der Fälle keine Notiz nahm
- Unhygienisches Lebensumfeld des Menschen
  - in 69% der Fälle ist der Boden des Wohnbereichs mit tierischen Exkrementen bedeckt.
  - in über 25% der Fälle befanden sich Kot und Urin sogar im Bett

# Animal Hoarding

## Die Krankheit Animal Hoarding

### Übertriebener Pflegertyp:

- Versuch sich zu kümmern
- Keine effektive Problemlösung
- Tiervermehrung vor allem passiv
- Introvertiert, isoliert
- Herunterspielen der Problem
- Tiere mit hohen Stellenwert

Bildquelle: Internet

# Animal Hoarding

## Die Krankheit Animal Hoarding

### Retter, Befreier:

- Geleitet vom Missionsgedanken
- Häufig Todesangst – Folge: Ablehnung Euthanasie
- Starke aktive Sammeltendenz
- Kann kein Tier ablehnen
- Vermeidet Autoritäten / Weisungen werden nicht befolgt
- Ist NICHT unbedingt sozial isoliert!



# Animal Hoarding

## Die Krankheit Animal Hoarding

### Züchterttyp:

- Schafft sich die Tiere an, mit dem Vorsatz, sie zu züchten, auszustellen und zu verkaufen
- verliert im Laufe der Zeit immer mehr den Überblick über seinen „Tierbestand“, den er ausschließlich für Ausstellungs- und Verkaufszwecke vermehrt hat

### Außerdem gibt es noch:

- den Ausbeutertyp (fehlende Empathie; extreme Ablehnung von Autoritäten; manipulativ; narzistisch; kriminelle Energie)
- den beginnenden Hoarder

- **Es gibt viele Zwischenformen**

Bildquelle: Internet

# Animal Hoarding

## Was bedeutet Animal Hoarding für....

- **das direkte Umfeld: Menschen im Haushalt, Nachbarn sind beeinträchtigt**
- **das Veterinäramt /Behördenvollzug: Tierschutzfall / kranken Menschen (z.B. Selbstmorddrohung, Hinhaltetaktik), hoher Aufwand (Zeit, Personal, Kosten), erschwerte Weiterverfolgung durch Regionalität (Umzug); häufig fehlende zeitnahe Gerichtentscheidungen, fehlende Schwerpunkt-Staatsanwaltschaften.**
- **die Tierschutzvereine: Kosten (z.B. 132 Katzen – Zeitraum 16.3. bis 3.4. – 20.000 Euro; 43 Hunde – 138 Tage – 65.000 Euro), große organisatorische Herausforderungen (räumliche Kapazität, Personal) , psychische Belastung der Mitarbeiter (Tierleid)**

# Animal Hoarding

## Indizien für den praktizierenden Tierarzt

**Tierarzt kann in**

- **Praxis auf Patientenbesitzer treffen, der Animal Hoarding betreibt**
- **Tierarzt kann unwissentlich Animal Hoarding unterstützen durch z.B. Vermittlung von Abgabetieren, Verschenken von Futterproben.....**
- **Hoarder kann ein lukrativer Patientenbesitzer sein**

# Animal Hoarding

## Indizien für den praktizierenden Tierarzt

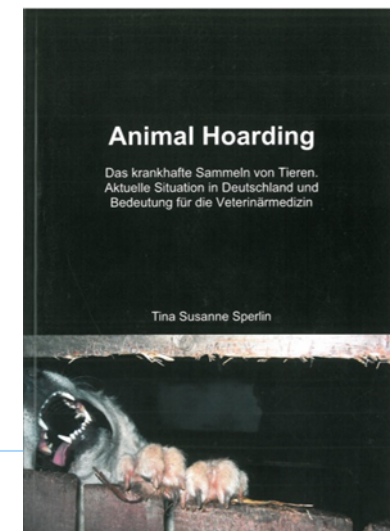
### Warnsignale:

- Wechselnde Tiere werden vorgestellt,
- Erkrankungen wie Traumata, Bissverletzungen, Infektionen
- Tierarztbesuche zu außergewöhnlichen Zeiten
- Weite Wege zur Praxis (Verdacht: es werden verschiedene Tierärzte aufgesucht)
- Ein Tier wird präsentiert, Medikamente für andere Tiere werden verlangt oder
- Tierhalter behauptet, Tiere gerade gefunden zu haben, obwohl der Zustand (Uringeruch, überlange Nägel, Muskelatrophie) auf etwas anderes hinweist.

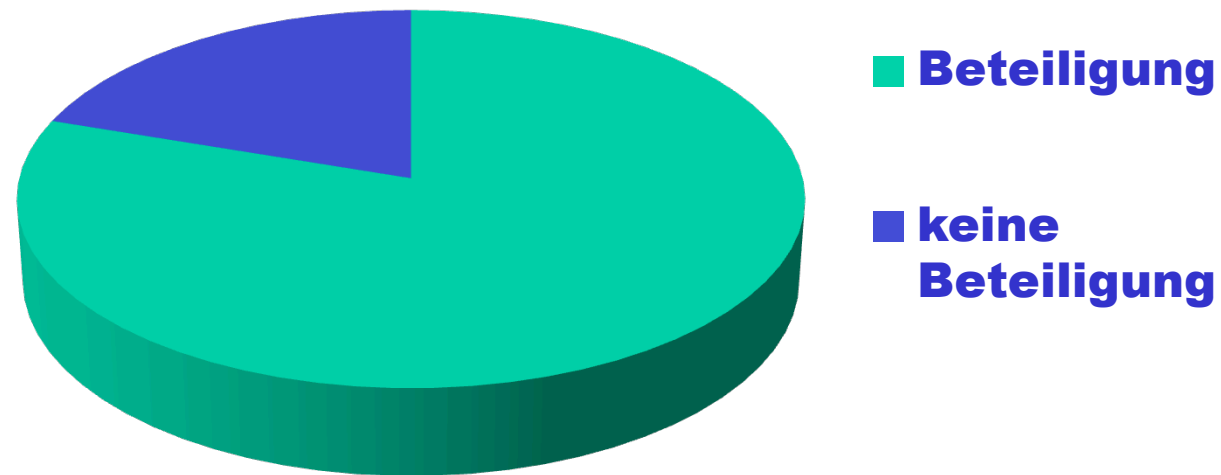
# Animal Hoarding

**Auszüge aus der Dissertation von  
Tina Susanne Sperlin**

**Das krankhafte Sammeln von Tieren.  
Aktuelle Situation in Deutschland  
und Bedeutung für die Veterinärmedizin  
Mai 2012  
TiHO Hannover**



# Fragebogen



N = 399

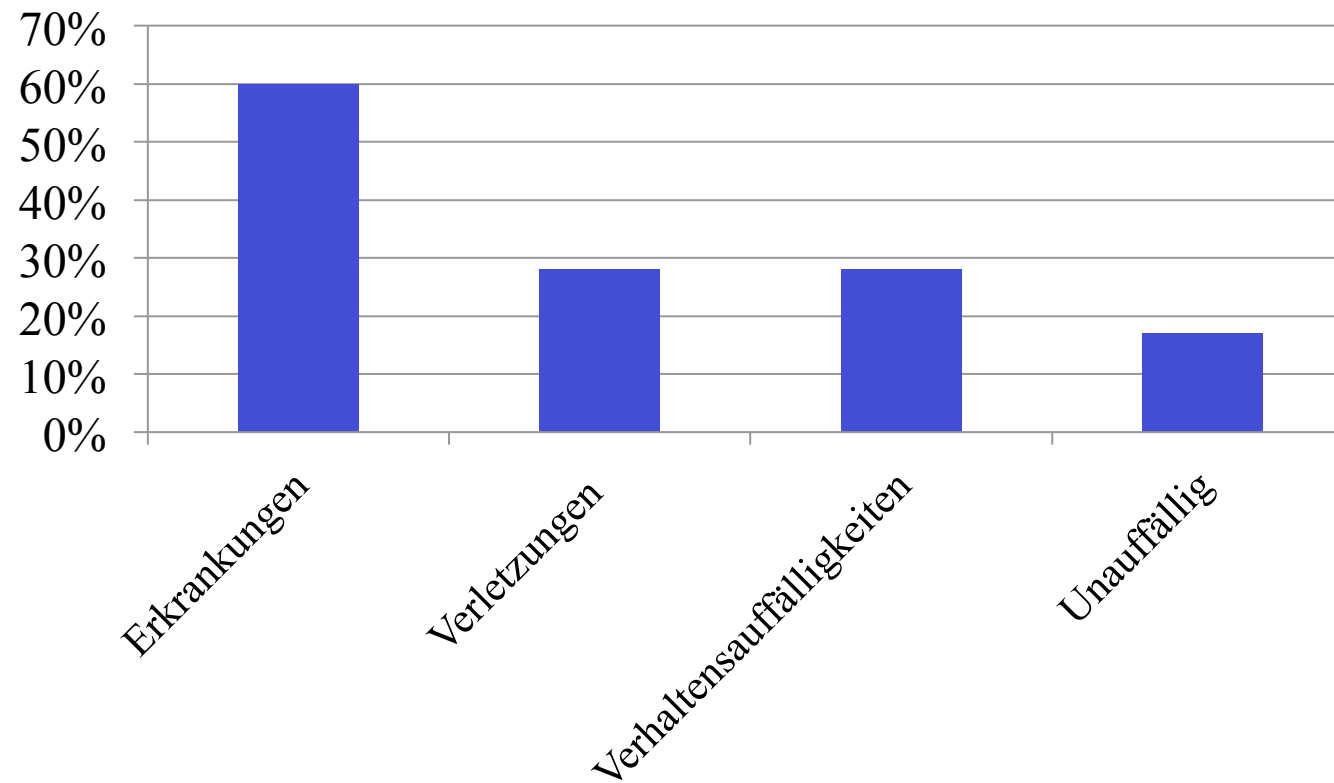
**219 der beteiligten Veterinärämter hatten Kontakt mit Animal Hoarding (625 Fälle)**

# Tierarten

Tierart	Max.	Ø	Gesamt	N
Katzen	206	25	6.417	255
Hunde	200	22	4.935	227
Kaninchen	1.000	44	5.398	122
Ziervögel	1.700	52	4.811	93
Nager	3.000	104	8.251	79
Schlangen	500	52	1.464	28
Schildkröten	300	36	683	19
Wildtiere	410	37	664	18
Zootiere	101	18	238	13
Amphibien/Insekten	500	65	776	12
(...)				
Gesamt			52.569	501

# Gesundheitlicher Zustand

N = 479

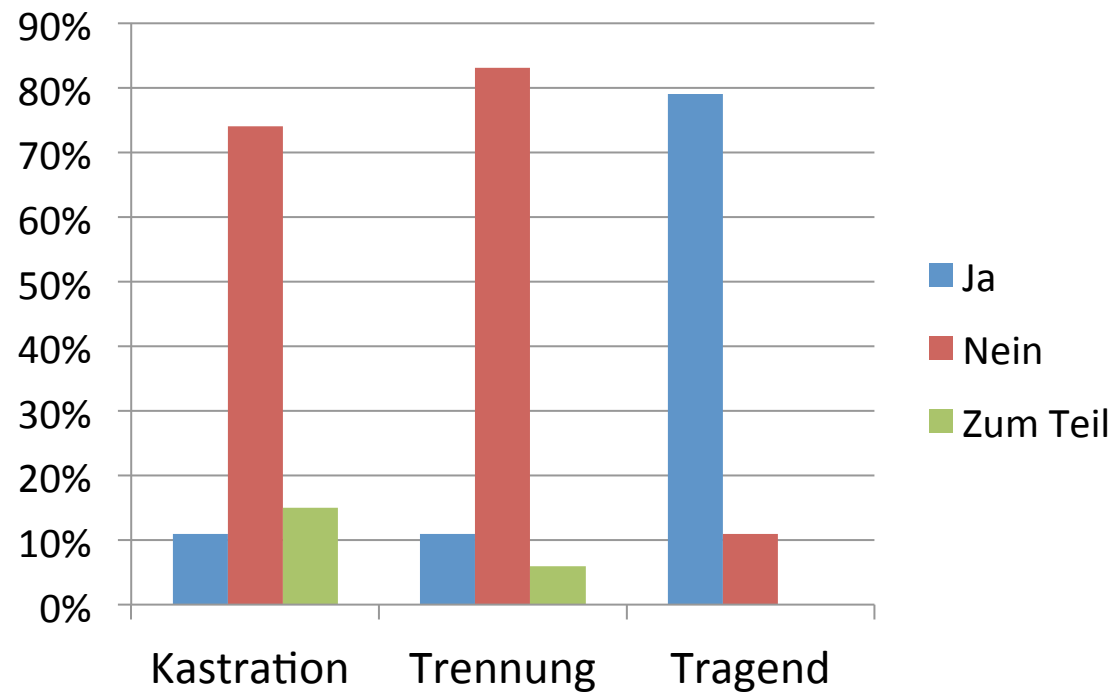




# Tote Tiere

<b>1.477 verendete Tiere</b>	<b>30,8% (153 Fälle)</b>
<b>1.606 Euthanasien</b>	<b>41,9% (208 Fälle)</b>

# Kastration der Tiere



# Zweck der Tierhaltung

<b>Zucht und Handel</b>	<b>38,5 %</b>
<b>Rettung</b>	<b>33,2 %</b>
<b>Hobby</b>	<b>20,6 %</b>
<b>Ersatz</b>	<b>10,3 %</b>
<b>Anderer Zweck</b>	<b>8,4 %</b>
<b>Vermittlung</b>	<b>8,2 %</b>

**N = 476**

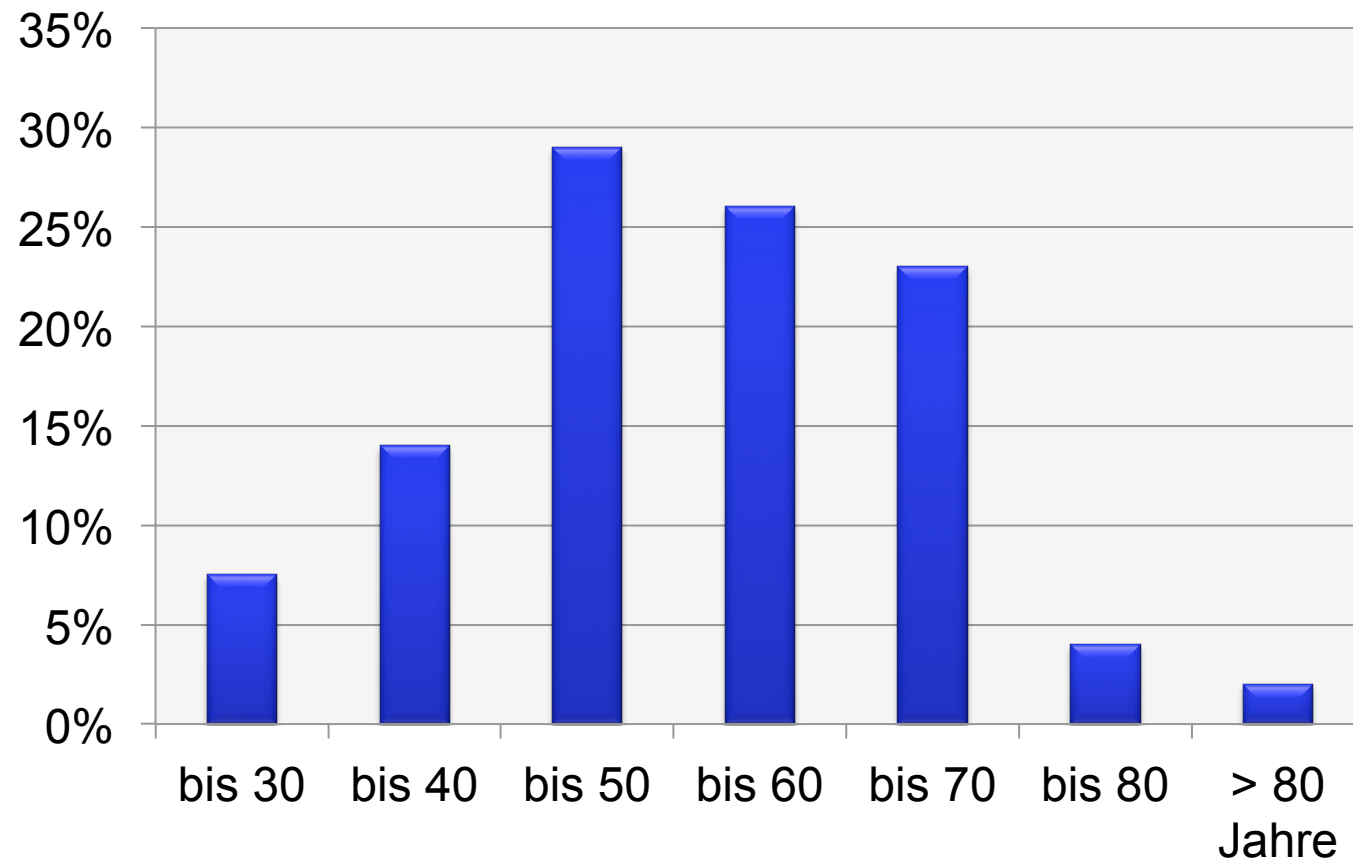
# Herkunft der Tiere

Herkunft	Anteil
Ungezieltes Züchten	58%
Zugetragen	33%
Privatkauf	27%
Kauf	27%
Zucht gezielt	25%
Streuner	22%
Tierheim	5%
Andere	5%
Schlachthof	2%

**N = 478**

# Tierhalter

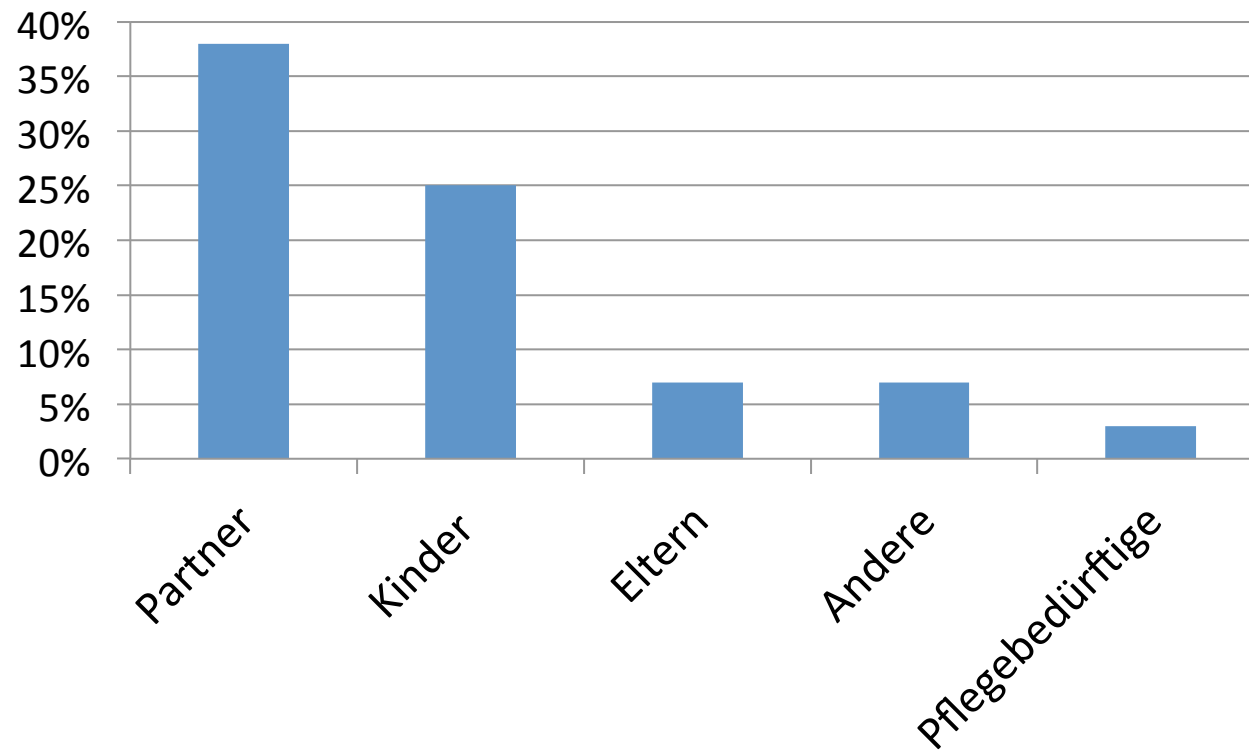
64 % weiblich,  $\bar{x}$  50 Jahre



N = 493

# Tierhalter

**45 % Singlehaushalt**



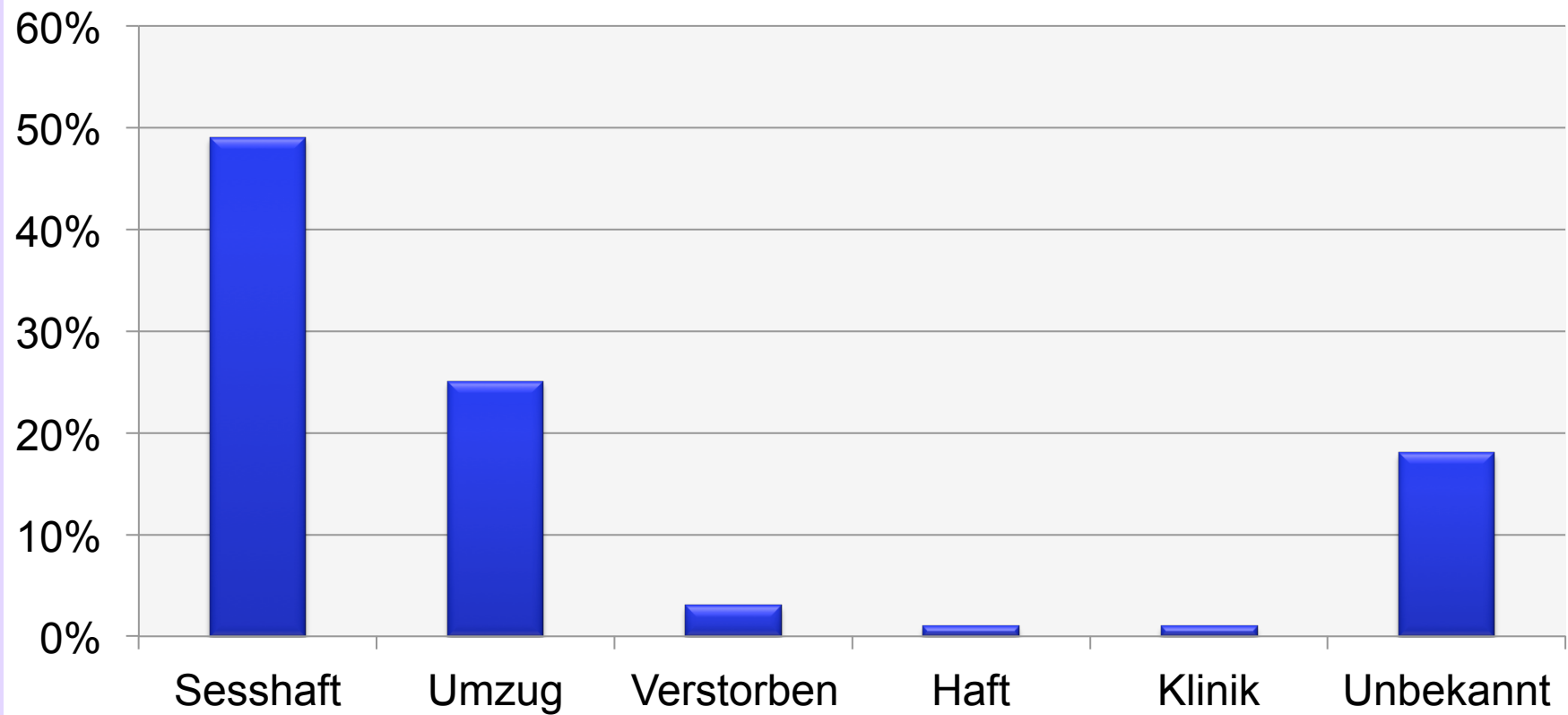
**N = 470**

# Tierhalter

## Wohnsituation

<b>Haus:</b>	<b>40%</b>
<b>Bauernhof:</b>	<b>24%</b>
<b>Mehrfamilienhaus:</b>	<b>33%</b>
<b>Verschieden:</b>	<b>3%</b>

# „Aktueller“ Stand



■ N = 485

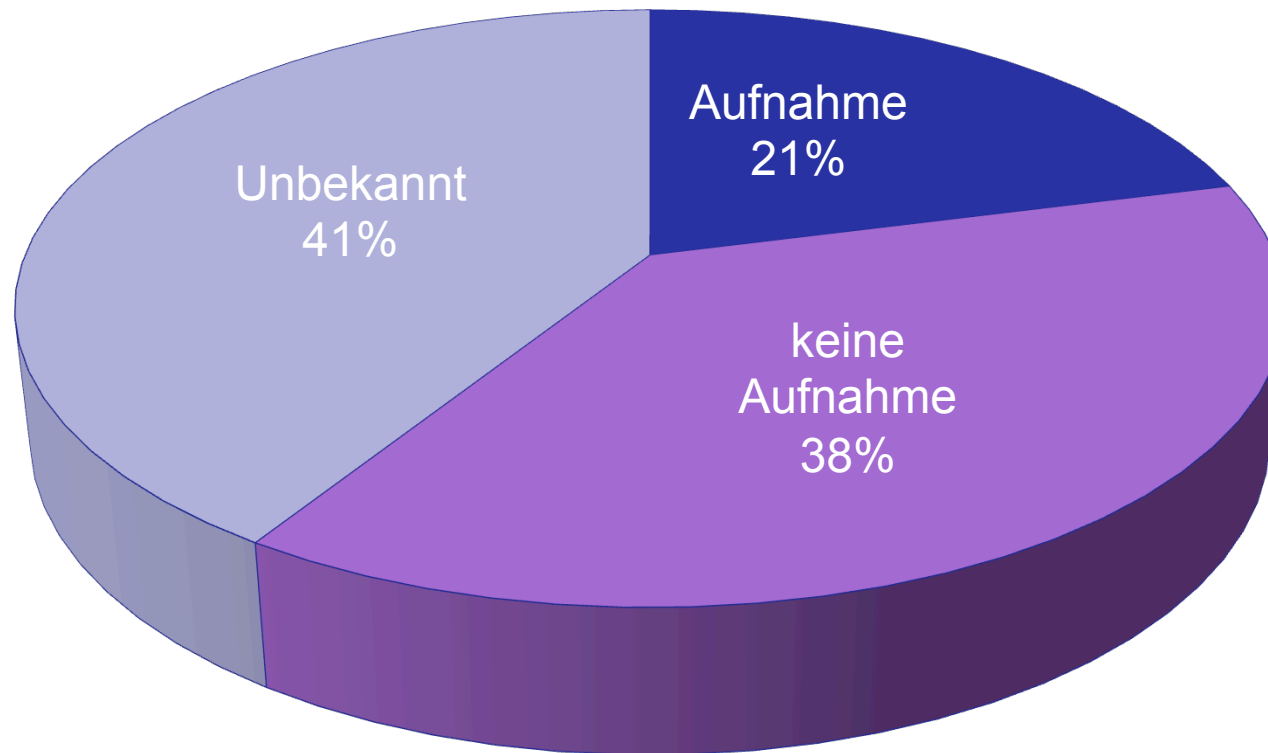


# Unterbringung der Tiere

- Tierheim
- Zoo, Tierpark
- Zoofachhandel
- Landwirtschaft, Privatställe
- Pflegestellen, Privatpersonen
- Schlachtung

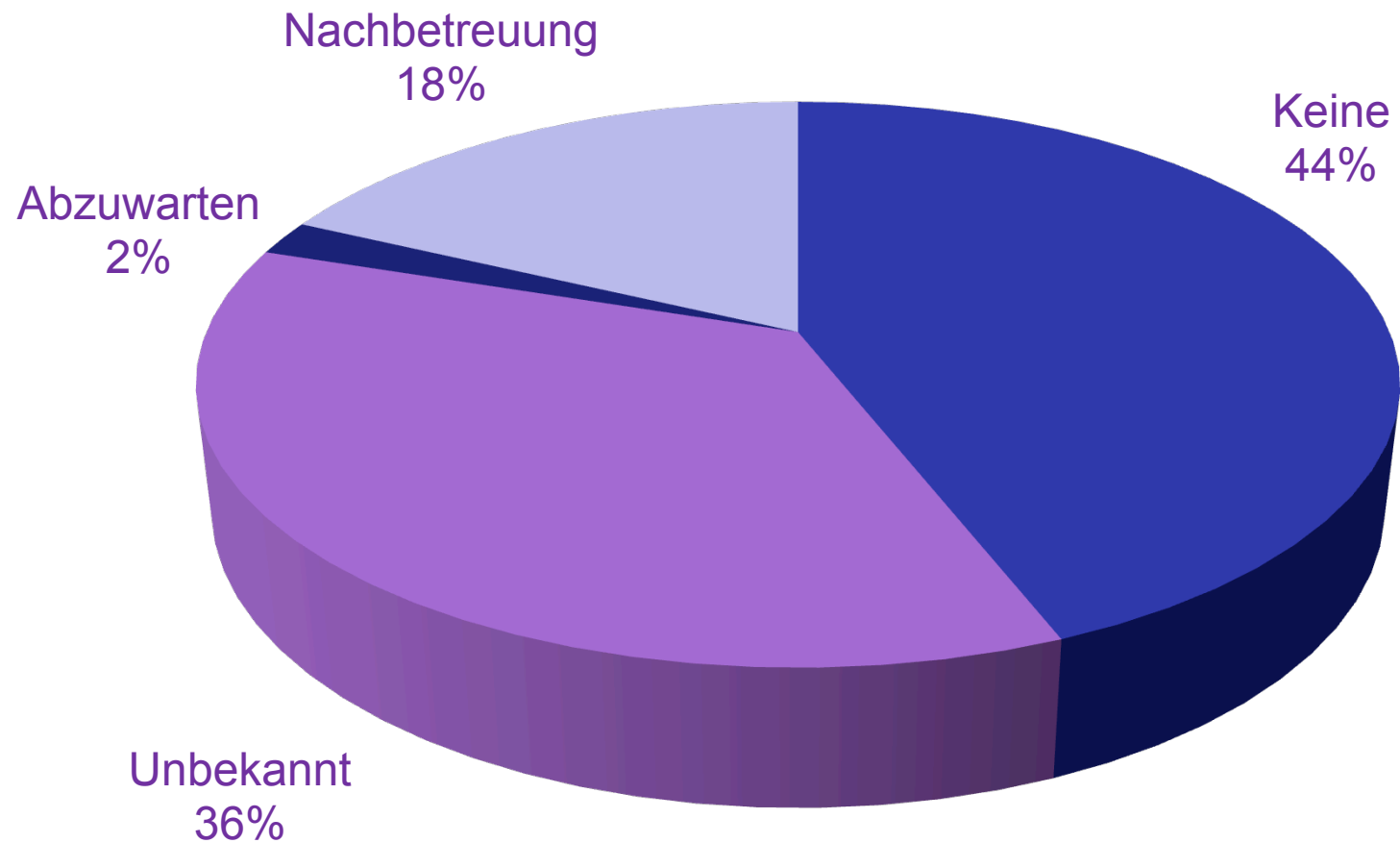
**Kosten der amtlichen Maßnahmen??**

# Weitere Tieraufnahme nach Beschlagnahmung



N = 481

# Psychologische Nachbetreuung



N = 470

# Animal Hoarding

## „Werkzeuge“ zur Lösung:

- **Fähigkeit zur Erkennung von Animal Hoarding Fällen**
- **Präzise schriftliche und fotografische Dokumentation**
- **Frühzeitige Kontaktaufnahme mit Dienst- und Fachaufsicht, Gesundheitsamt, Einwohnermeldeamt, Polizei, Tierkörperbeseitigungsanstalt etc.**
- **Schnelles Eingreifen der zuständigen Behörde (Tierwegnahme oder Begrenzung nach vorheriger Kastration)**
- **Nachkontrollen / Betreuung**
- **Zentralregister für Tierhalteverbote (Wegzug)**
- **Schwerpunktstaatsanwaltschaften („Schnelles Recht ist gutes Recht“)**

# Animal Hoarding

## Fazit

- **Animal Hoarding: Mensch und Tier brauchen Hilfe!**
- **Es ist interdisziplinäre Zusammenarbeit dringend notwendig**
- **Individualität der Fälle muss beachtet werden**
- **Möglichkeiten des Belassens weniger Tiere, sollte geprüft werden, wenn Therapie und Betreuung**